

Gribskov Kommune

**Tillæg nr. 6 til Gribskov
Kommunes
Spildevandsplan 2022-2025**

Nyt regnvandsbassin BRBLS04 i Blistrup

Etablering af regnvandsbassin i Blistrup
Nord

Vedttaget 2. april 2024

COWI A/S
Parallelvej 2
2800 Kongens Lyngby
Telefon 56 40 00 00
Telefax 56 40 99 99
www.cowi.dk

Gribskov Kommune

Tillæg nr. 6 til Gribskov Kommunes Spildevandsplan 2022-2025

Nyt regnvandsbassin i Blistrup

Etablering af regnvandsbassin BRBLS04 i
Blistrup Nord

Vedtaget 2. april 2024

Dokumentnr.	A111864
Version	1.1
Udgivelsesdato	December 2023
Udarbejdet	DION
Kontrolleret	LEOS
Godkendt	DION

Indholdsfortegnelse

1	Baggrund	2
2	Grundlaget for tillægget	3
2.1	Lovgrundlag	3
2.2	Vandområdeplan	3
2.3	Kommuneplan og lokalplan	3
3	Indhold	4
3.1	Oplandsforhold	4
4	Administrative forhold	6
4.1	Afledning af regnvand	7
5	Miljømæssige forhold	8
5.1	Afledte mængder af spildevand og regnvand	8
5.2	Natura 2000-områder	8
5.3	Bilag IV-arter	8
5.4	Kystnærhedszonen	9
5.5	Grundvandsinteresser	9
5.6	Beskyttede og fredede områder	9
6	Berørte lodsejere	10
7	Økonomi	10
8	Tidsplan	10
9	Miljøvurdering	11
9.1	VVM-screening af tillægget	11

1 Baggrund

Dette tillæg nr. 6 til spildevandsplan 2022-2025 for Gribskov Kommune beskriver etablering af nyt regnvandsbassin BRBLS04 i Blistrup Nord.

Tillægget beskriver bassinets placering, tidsplan og økonomi og udgør det retlige grundlag for evt. ekspropriation af nødvendige arealer.

2 Grundlaget for tillægget

2.1 Lovgrundlag

I henhold til miljøbeskyttelseslovens § 32 (Lovbekendtgørelse nr. 5 af 3. januar 2023 om miljøbeskyttelse) og spildevandsbekendtgørelsen (Bekendtgørelse nr. 1393 af 21. juni 2021) skal Gribskov Kommune udarbejde en plan for bortskaffelse af spildevand i kommunen.

Spildevandsplanen må ikke stride mod regler om indsatsprogram udstedt med hjemmel i lov om vandplanlægning (Lovbekendtgørelse nr. 126 af 26. januar 2017 om vandplanlægning) eller mod kommuneplanen.

Planen er bindende for kommunens administration af håndtering af spildevand i forhold til borgere, erhvervsvirksomheder og øvrige institutioner, der ejer fast ejendom i kommunen. Spildevandsplanen er desuden bindende for forsyningen, i forhold til at gennemføre kloakeringer enten som følge af den kommunale planlægning eller som følge af myndighedens afgørelser vedr. kloakering af ukloakerede ejendomme.

Spildevandsplanen er således Gribskov Kommunes retslige og administrative grundlag for myndighedsbehandling på spildevandsområdet.

Krav til spildevandsplanens indhold fremgår af spildevandsbekendtgørelsens § 5.

2.2 Vandområdeplan

Orebjergrenden (inkl. Kjøvsrenden) indgår i hovedopland Øresund, i den gældende vandområdeplan (planperiode 2021-2027). Orebjergrenden har miljømålet "godt økologisk potentiale", dette miljømål er opfyldt.

Det våde regnvandsbassin vil sikre at regnvandet dels forsinkes, dels renses i henhold til gældende BAT-krav for rensning af regnvand, inden det udledes til Kjøvsrenden.

Gribskov Kommune behandler udledningstilladelse til regnvandsbassinet, hvori den forventede stofudledning fra bassinet er vurderet i henhold til § 8 i Indsatsbekendtgørelsen (Bekendtgørelse nr. 797 af 13. juni 2023).

Tillægget vurderes på denne baggrund ikke at være i konflikt med gældende vandområdeplan.

2.3 Kommuneplan og lokalplan

Det nye regnvandsbassin er beliggende indenfor Gribskov Kommuneplan 2021-33, men udenfor lokalplanområde.

Tillægget vurderes ikke at være i konflikt med kommuneplan eller forslag hertil.

3 Indhold

Formålet med tillæg nr. 6 til Gribskov Kommunes spildevandsplan 2022-2025 er at redegøre for nyt kloakopland BLS13R, "Blistrup Nord Regnvandsbassin" samt placering af nyt regnvandsbassin BRBLS04.

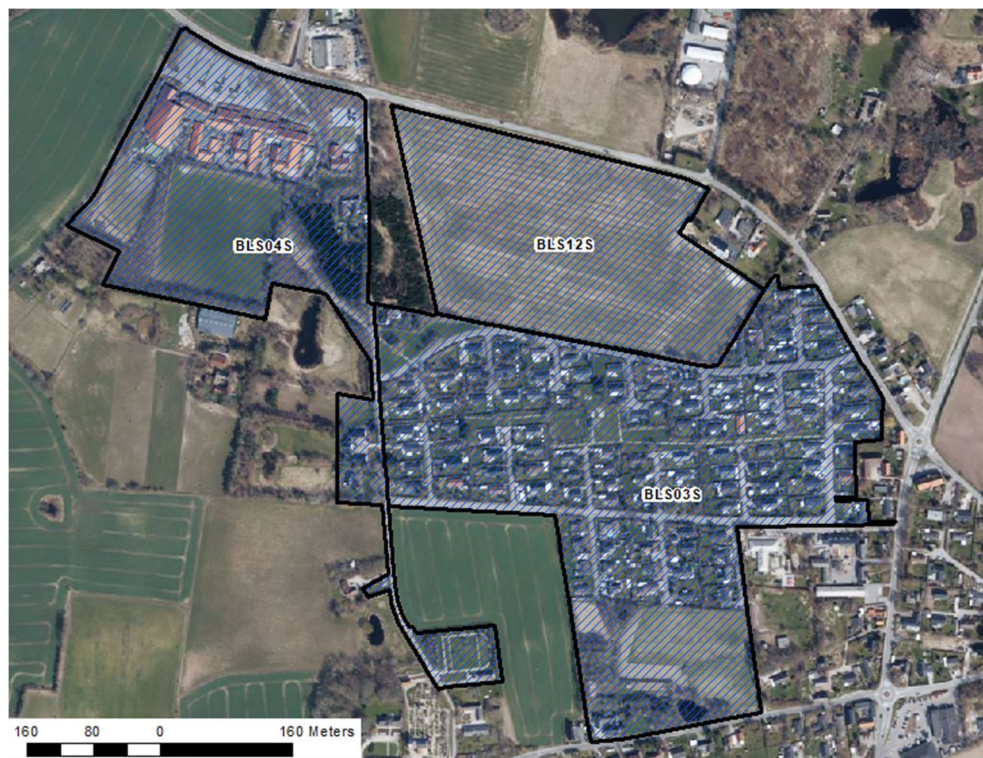
Tillægget omfatter oplandet som vist på nedenstående figur.



Figur 1: Afgrænsning af opland BLS13R, med ca. placering af det nye regnvandsbassin.

3.1 Oplandsforhold

Det nye kloakopland BLS13R "Blistrup Nord Regnvandsbassin", skal aftage regnvand fra nedenstående opland, vist på figur 2.



Figur 2: Afgrænsning af oplandet (BLS12S, BLS03 og BLS04), som afvander til regnvandsbassinet.

Regnvandsbassinet skal betjene det nye opland BLS12S "Blistrup Nord", samt oplandene BLS03 og BLS04.

Overordnet fungerer regnvandsbassinet som en kombination af nedsivning og magasinering af regnvand. Afløbet fra bassinet er ca. 53 l/s og vandet udledes via udløb RUBLS03 til Orebjergrenden, som vist på nedenstående figur 3. Regnvandsbassinet etableres med et volumen på ca. 4.250 m³.

4 Administrative forhold

Regnvandsbassinet er beliggende i landzone. Der skal ansøges om landzonetilladelse, til etablering af regnvandsbassinet. Regnvandsbassinet etableres på matr. nr. 6p, Udsholt By, Blistrup.

Byrådet er indstillet på at erhverve den nødvendige jord til etablering af regnvandsbassinet, med tilhørende adgangsvej ved ekspropriation, i det omfang der ikke kan indgås frivillig aftale om erhvervelse.

Lovgrundlaget for ekspropriation til spildevandstekniske anlæg findes i Miljøbeskyttelseslovens 58, stk. 1.

Argumentet for at erhverve jord til regnvandsbassinet, er at der ikke er plads, på de lokaliteter, hvor vandet afledes fra.

4.1 Afledning af regnvand

Regnvand fra tage og veje afledes via et regnvandssystem til regnvandsbassinet med afløb via udløb RUBLS03 til Orebjergrenden (inkl. Kjøvsrenden) Befæstede arealer er opgjort til 10 ha(red) for tagflader og veje.

Befæstelsesgraden er 40%.

Oplandsarealet er opgjort som følger.

Tabel 1: Oplandsareal og reduceret areal der afvandes til Orebjergrenden (inkl. Kjøvsrenden).

Kloakopland nr.	Oplandsareal – totalt ha	Oplandsareal – befæstet ha (red)
BLS12S	9,6	3,84
BLS03	18,2	4,29
BLS04	10,1	1,78

Regnvand fra tage og veje ledes via regnvandsbassin med et nedroslet afløb til Kjøvsrenden.

Afløbet fra bassinet forventes i udledningstilladelsen at blive 1,4 l/s/ha svarende til 53 l/s. Ved en tilladelig hyppighed for overbelastning af bassinet på én gang hvert 5. år, bliver bassinvolumenet 4.250 m³, med et vådvolumen på 1.750 m³.

Afløb og hyppighed for overbelastning fastsættes endeligt i udledningstilladelsen, men det forventes, at ovennævnte forudsætninger og volumen af regnvandsbassin nogenlunde vil blive indholdet af tilladelsen.

Regnvandskloakken i oplandet dimensioneres til at kunne aflede en 5-års regn uden opstuvning til terræn.

5 Miljømæssige forhold

5.1 Afledte mængder af spildevand og regnvand

5.1.1 Regnvand der afledes til Orebjergrenden

Det samlede reducerede areal der afvandes via bassinet til udløb RUBLS03 til Kjøvsrende, udgør 9,91 ha (red). Den årlige regnvandsmængde efter initialtab på ca. 100 mm udgør 550 mm/år. 550 mm/år svarer til 39.640 m³/ha/år, hvilket er lagt til grund for beregningen af de årligt afledte regnvandsmængder.

Regnvandet vil indeholde følgende mængder af forurening.

Tabel 2: Indhold af forurening i udledt regnvand (39.640 m³/år) via udløb RUBLS03 efter rensning i regnvandsbassin (Miljøstyrelsens miljøprojekt 610 – Biologiske effekter af toksiske stoffer i regnbetingede udløb, 2001).

Udløb RUBLS03	Koncentration g/m ³	Rensegrad i bassin %	Årlig mængde
Organisk stof	50	45	1.090,1 kg/år
Biologisk iltforbrug (BI5)	5	35	128,8 kg/år
Total kvælstof	2	40	47,6 kg/år
Total fosfor	0,3	70	3,57 kg/år
Opløst fosfor	0,15	70	1,78 mg/år
Suspenderet stof (SS)	90	70	1.070,3 mg/år
Total kobber (Cu)	15	75	148,7 µg/år
Total zink (Zn)	100	75	991 µg/år

5.2 Natura 2000-områder

Nærmeste Natura 2000-habitatområde er Gilleleje Flak og tragten, som er beliggende 2.100 m nord for regnvandsbassinet. Udledningen fra regnvandsbassinet, løber til dette område, men på grund af afstanden, rensning og fortynding, vurderes det ikke at påvirke området.

5.3 Bilag IV-arter

Der er pr. 24. november 2023 ikke registreret nogen bilag IV-arter på det areal, hvor regnvandsbassinet vil blive etableret. Nærmeste bilag IV-art (grøn mosaik-guldsmed) er registreret i en §3 sø/mose 1.300 m nordøst for regnvandsbassinet. Da der ikke er forbindelse mellem regnvandsbassinet og sø/mose, vil tillægget ikke være i konflikt med bilag IV-arter.

5.4 Kystnærhedszonen

Regnvandsbassinet er beliggende indenfor kystnærhedszonen, det vurderes ikke at tillægget vil være i konflikt med kystnærhedszonen, da der mellem kysten og bassinet, er bebyggelse, og bassinet dermed ikke kan ses fra kysten af.

5.5 Grundvandsinteresser

Regnvandsbassinet er beliggende i område med drikkevandsinteresser (OD), men udenfor indsatsområde for NFI og indvindingsoplande.

Tillægget vurderes ikke at være i konflikt med områdets grundvandsinteresser.

5.6 Beskyttede og fredede områder

Regnvandsbassinet vil ikke blive etableret i et område der er omfattet af gældende fredninger, hvad angår landskab, natur eller kultur.

Da regnvandsbassinet etableres i landzone, er der ansøgt om landzonetilladelse i henhold til § 35 i planloven (Lovbekendtgørelse nr. 1157 af 1. juli 2020).

6 Berørte lodsejere

Ingen, udover den matrikel der overgår til kloakopland BLS13R, dvs.:

6p, Udsholt By, Blistrup

Denne erhverves i forbindelse med etablering med regnvandsbassinet.

7 Økonomi

Økonomi forbundet med erhvervelse af jorden, samt etablering af regnvandsbassin og adgangsvej sker ved Gribvand Spildevand A/S, som finansierer anlæg og efterfølgende drift og vedligeholdelse.

8 Tidsplan

Kloakeringen er planlagt til gennemførelse i 2024.

9 Miljøvurdering

Tillæg til spildevandsplaner er omfattet af § 8 i Miljøvurderingsloven (Lovbekendtgørelse nr. 4 af 3. januar 2023).

Lovens formål er at sikre et højt miljøbeskyttelsesniveau og at bidrage til integration af miljøhensyn under udarbejdelsen og vedtagelse af planer og programmer med henblik på at fremme en bæredygtig udvikling ved at sikre, at der gennemføres en miljøvurdering af planer og programmer, som kan få væsentlig indvirkning på miljøet.

9.1 VVM-screening af tillægget

Gribskov Kommune har miljøscreenet tillægget i henhold til Miljøvurderingslovens bilag 3.